

Inauguration officielle du barrage de la Trenché

LA TRENCHÉ, 14. — (DNC) — Un puissant aménagement de la compagnie Shawinigan Water and Power s'est ajouté aujourd'hui au capital hydro-électrique de la province de Québec, alors que le premier ministre, l'hon. Maurice Duplessis a inauguré officiellement la nouvelle centrale de la Trenché.

De l'hôtel du gouvernement à Québec, le premier ministre a donné le signal qui mit en marche la première des cinq génératrices géantes, une deuxième devant suivre dans quelques jours. Quelques secondes plus tard, l'énergie électrique courait sur la nouvelle ligne de transmission à haute tension, par-dessus forêts, collines et marécages jusqu'à la station terminus de la compagnie Shawinigan aux Trois-Rivières.

A midi, à la centrale de La Trenché, à 200 milles au nord-est de Montréal et à 12 milles, par route privée, de la gare de chemin de fer du Rapide-Blanc, un groupe d'officiers de la compagnie et de nombreux ouvriers représentant leurs milliers de compagnons qui ont travaillé à l'entreprise, se réunissaient pour la cérémonie autour de la première génératrice de 65.000 horsepower à entrer en opération.

Parmi les personnages présents à l'inauguration de la centrale on remarquait, représentant la Shawinigan Water and Power: J.-A. Fuller, vice-président responsable de l'administration; R.-J. Beaumont et John Morse, vice-présidents, et A.-L.-J. Baribeau, vice-président adjoint; représentant la Shawinigan Engineering: R.-E. Hertz, vice-président et ingénieur en chef, et C.-R. Lindsay, vice-président; et représentant la Shawinigan Chemicals: V. - G. Bartram, président.

Avant le discours de M. Duplessis, M. Hertz remit officiellement à la compagnie-mère, au nom de la compagnie Shawinigan Engineering le premier groupe générateur parachevé de l'aménagement. Il remercia en même temps le gouvernement provincial et ses divers services de leur coopération et eut de chaudes paroles de gratitude à l'égard des milliers d'employés qui ont participé aux travaux.

En acceptant au nom de la compagnie hydro-électrique la partie terminée de l'aménagement, le vice-président, M. Auguste Baribeau, déclara que les ingénieurs avaient réalisé ici des choses étonnantes.

Voici maintenant un résumé de l'allocation prononcée par l'hon.

L'HON. M. DUPLESSIS

Depuis quelques années, notre province bénéficie largement d'un essor industriel et économique insurpassé nulle part au monde. Aujourd'hui nous inaugurons officiellement une bienfaisante et féconde réalisation: au rapide La Trenche, sur la rivière St-Maurice, à environ 130 milles des Trois-Rivières, est mise en marche une première unité d'une capacité de 65,000 chevaux-vapeur et qui sera, dans quelques mois, complétée par au moins quatre unités additionnelles d'une semblable capacité, formant un total de plus de 350,000 nouveaux chevaux-vapeur.

L'électricité est un auxiliaire précieux qui apporte au développement et au progrès de la province une puissante contribution. Dans le domaine agricole comme dans le domaine industriel, l'énergie électrique assure beaucoup de bien-être, de progrès et de prospérité. Innombrables sont les avantages qui profitent à la province comme conséquence des développements appropriés et justes de nos forces hydrauliques. Nos ressources hydrauliques apportent à notre province un actif matériel insurpassé et facilitent considérablement son progrès et sa prospérité.

Il n'y a pas de doute que l'initiative privée, s'exerçant avec justice et de façon rationnelle, constitue, règle générale, le système le meilleur et le plus approprié au progrès de la province et de sa population.

La Shawinigan Water and Power Company a commencé en 1948 et terminé dans un temps record, c'est-à-dire un an plus à bonne heure que les estimés, le harnachement des forces hydrauliques au rapide de la Trenche. Les travaux de construction ont été faits par une compagnie subsidiaire, la Shawinigan Engineering Company.

Plus de 2,000 ouvriers ont été employés à ces travaux qui vont

nécessiter, par la compagnie, une dépense de près de 540 millions de dollars dont la province, en général, et la classe ouvrière, en particulier, bénéficient largement. Ce nouveau développement hydro-électrique a contribué à assurer à la province l'établissement d'une nouvelle industrie, la Québec Titanium, qui met en valeur nos grandes richesses minières dans la région du Saguenay, aux environs du havre St-Pierre, et qui procure à la province l'établissement d'une très importante industrie à Sorel pour le traitement du minerai.

Des centaines et des centaines de personnes, ouvriers, techniciens et autres, trouveront dans ces nouveaux développements hydro-électriques et miniers des emplois rémunérateurs et la province de Québec jouira d'une très importante source de prospérité et de bien-être.

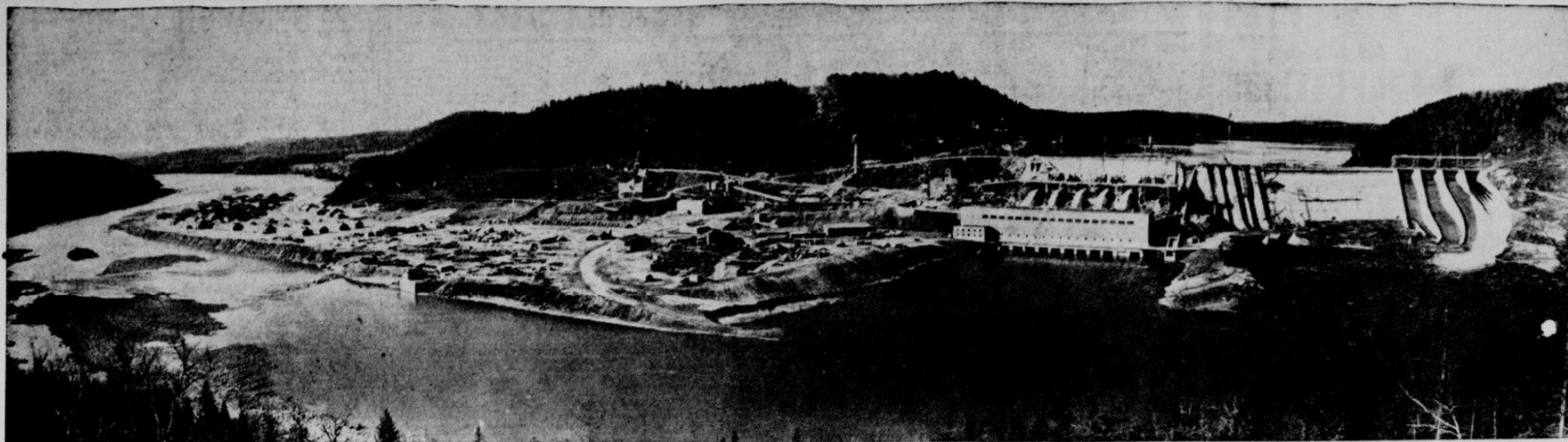
Le développement hydro-électrique à la Trenché a puissamment contribué à accélérer et assurer ces formidables développements industriels.

En toute justice, à titre de premier ministre de la province de Québec, je dois remercier la Shawinigan Water & Power Co. pour la coopération bienfaisante qu'elle a apportée, depuis quelques années, à l'établissement de ces nouvelles industries, au succès de l'électrification rurale et à la prospérité de la province. En toute justice je dois aussi féliciter la Shawinigan Engineering Co. pour la rapidité particulièrement remarquable dont elle a fait preuve dans l'exécution de ces gigantesques travaux.

C'est avec beaucoup de plaisir que j'inaugure ce nouveau et grand facteur de prospérité publique et je déclare maintenant ouvert au progrès industriel, agricole et économique de la province ce nouveau développement hydro-électrique à la Trenché.

L ACTION CATHOLIQUE 14 DÉCEMBRE 1950

L'aménagement hydro-électrique de la Trenché, le sixième de la Shawinigan sur le Saint-Maurice



● Reproduction d'une vue d'ensemble de la Trenché. Jadis, à cet endroit, le St-Maurice coulait au milieu d'une forêt touffue. En 1948, on commença l'aménagement de la Trenché, sis à environ 25 milles en amont de la Tuque et à six milles en aval de Rapide Blanc. C'est

l'aménagement le plus considérable de tout le St-Maurice, tant par la hauteur de sa chute, 160 pieds, et de son barrage d'une hauteur de 200 pieds, que par la puissance concentrée en une seule usine, 325.000 mille chevaux-vapeur. A gauche de la photo, on voit, dans l'anse que

fait la rive droite du St-Maurice, la ville temporaire construite par la Shawinigan Engineering Company Limited. Cette ville est capable de loger 2.700 personnes et possède tous les avantages d'un centre urbain. En haut, au centre de la photo, on voit la ligne de transmission

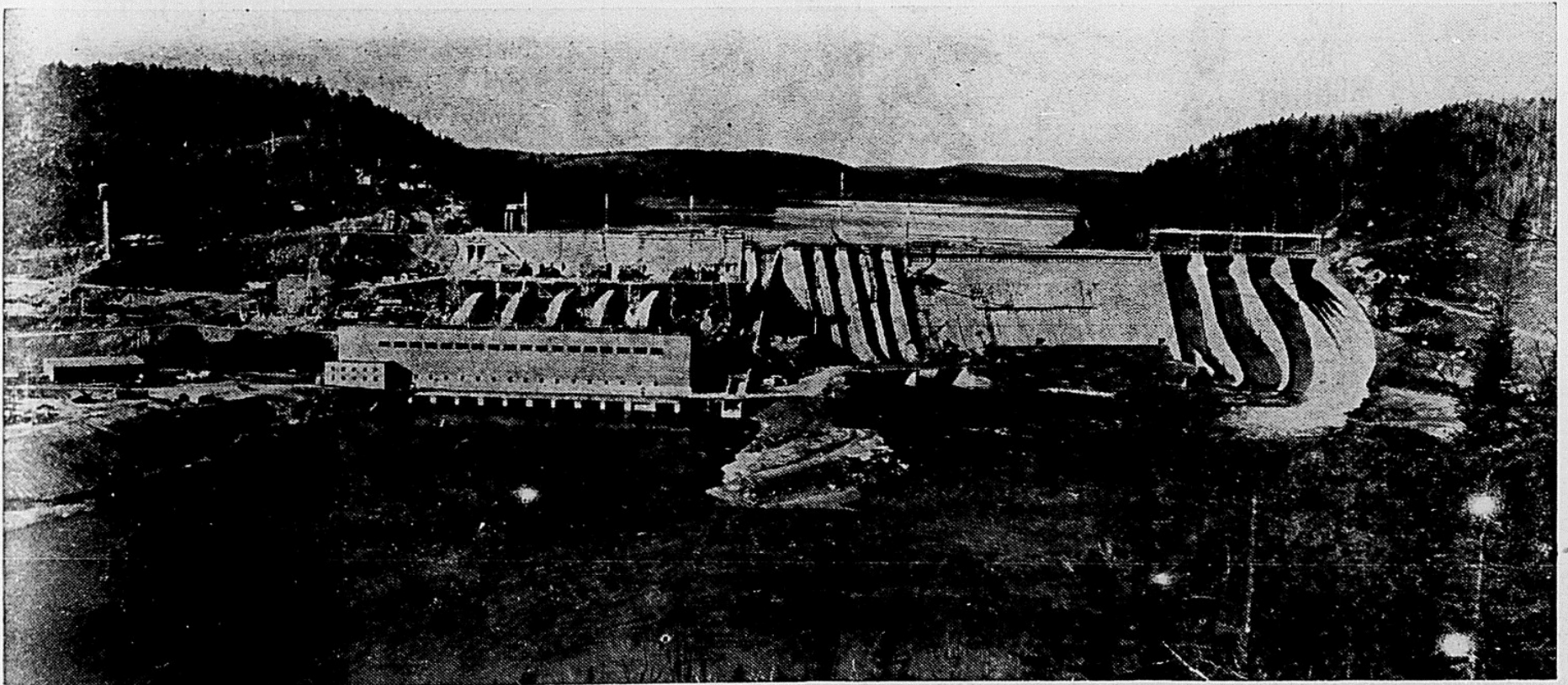
qui dirige l'énergie vers Trois-Rivières pour distribution aux villes, villages et campagnes du Québec. A droite de la même photo, on voit le gigantesque barrage et l'usine génératrice de la Shawinigan Water and Power Company, à la Trenché. Le barrage s'élève à 235 pieds au dessus du lit de la rivière. Il s'é-

tend sur une longueur de 1.500 pieds entre les deux rives. Sa partie centrale à 25 pieds de largeur à son sommet et 225 pieds à sa base. Les eaux se précipiteront d'une hauteur de 160 pieds par les cinq conduites d'amenée, gros tuyaux d'acier de 20 pieds de diamètre encastés dans le béton quand tout se-

ra terminé. Juste en bas du barrage, on aperçoit l'usine d'électricité. Les cinq génératrices de 65.000 chevaux-vapeur chacune peuvent fournir, quand elles unissent leurs efforts, 325.000 chevaux-vapeur. Comme on peut le constater à regarder la photo, le panorama est splendide.

MARC DÉSAULNIERS

La Centrale de La Trenché sera mise en opération aujourd'hui (jeudi) à midi



La Trenché, Qué. 11 déc. — Le plus récent aménagement hydroélectrique de la province de Québec, la centrale de La Trenché, d'une puissance de 325,000 chevaux-vapeur, sera mise en opération officiellement aujourd'hui, à midi.

C'est le sixième aménagement de la compagnie Shawinigan Water and Power sur le St-Maurice, et le quinzième de tout le système de la compagnie.

L'aménagement de La Trenché est situé sur le St-Maurice à 130 milles en

amont des Trois-Rivières, un peu en aval de l'embouchure de la rivière Trenché et à six milles en aval de l'aménagement du Rapide-Blanc. Les plans et la construction de l'aménagement de La Trenché sont l'oeuvre de la compagnie Shawinigan Engineering, une filiale de la compagnie-mère. Les travaux ont commencé il y a deux ans et les cinq génératrices seront toutes en marche au début de l'été prochain.

MARC DÉSALINIERS

La Shawinigan Water and Power produira un total de 1,750,000 c.v. avec La Trenché

Le nouvel aménagement hydro-électrique de La Trenché est le quinzième du système Shawinigan et le sixième à être construit sur le St-Maurice. Les plans en ont été préparés et les travaux y ont été exécutés par la compagnie Shawinigan Engineering Company Limited pour le compte de la compagnie-mère, la Shawinigan Water and Power Company.

Chacune de ces génératrices aura une puissance de 65,000 horsepower. La première, qui sera bientôt mise en service, sera suivie de quatre autres au cours de l'hiver et du printemps. A l'été, la centrale produira 325,000 horsepower au profit de l'industrie et de la population du Québec.

Ainsi, l'an prochain, la puissance aménagée du St-Maurice s'élèvera à plus de 1,500,000 horsepower, et celle du système Shawinigan tout entier dépassera 1,750,000 horsepower, y compris les centrales de la compagnie sises sur d'autres rivières et l'énergie achetée par contrat à longue échéance. L'aménagement projeté d'autres emplacements sur le St-Maurice et l'installation prévue d'une puissance génératrice additionnelle dans les centrales existantes porteront éventuellement la puissance du système à plus de 2,500,000 horsepower.

On peut difficilement imaginer la portée de tels aménagements sur l'économie de la province de Québec. La construction de La Trenché a entraîné le développement d'une nouvelle industrie d'une importance extraordinaire pour la province — l'industrie du titane, qui représente déjà avec ses exploitations minières, son chemin de fer, ses installations maritimes sur la cote nord en face de l'île d'Anticosti, et sa raffinerie géante à Sorel une mise de fonds de \$25 millions.

C'est en 1948 que les travaux débutèrent à La Trenché par la construction d'une route privée pour at-

ter la forêt, sur le haut St-Maurice, à 130 milles des Trois-Rivières.

La construction de l'aménagement même ne commença que l'an dernier. On prévoyait au début que le premier groupe générateur serait mis en marche en juillet 1951 et que les autres fonctionneraient au début de 1952, mais on est en train de terminer les travaux sept mois avant la date prévue.

Responsable de la construction, la Shawinigan Engineering Company Limited sut rester bien en de ça non seulement de la limite de temps prévus, mais aussi du coût fixé. Le coût s'est élevé à environ \$40 millions, si l'on inclut l'érection de la ligne de transmission nécessaire en vue de diriger l'énergie vers Trois-Rivières pour distribution aux villes, villages et campagnes du Québec.

De ce déboursé, environ \$11 millions représentent les salaires payés directement aux employés de la compagnie Shawinigan Engineering qui ont travaillé à l'entreprise; et \$9 millions supplémentaires représentent des salaires incorporés aux matériaux de fabrication québécoise utilisés dans les travaux — c'est en somme un total de \$20 millions versés aux ouvriers de la province, sans compter la main-d'œuvre incluse dans les matériaux achetés à l'extérieur.

A la Trenché même, jusqu'à 2,000 hommes ont été à l'oeuvre en même temps, et une fois terminés, les travaux auront exigé environ 10 millions d'heures de travail.

Cette imposante centrale constitue un digne monument à la gloire de ce labeur et de la collaboration pleine d'initiative du capital, du gouvernement et du travail sur le sol québécois. Ce monument se dresse à 235 pieds au-dessus du lit de la rivière et s'étend sur une longueur de 1,500 pieds entre les deux rives. La partie centrale a 25 pieds de largeur à son sommet et 225 pieds à sa base.

Il y a eu 900,000 pieds de forage, 250,000 livres de dynamite et l'enlèvement de 1,135,000 verges cubées de roc et de terre. Environ 500,000 verges cubées de roc furent concassées et mêlées à 60,000 charges de sable tirées d'une sablière sise à quelques milles de l'emplacement et à 2,700 wagons de ciment pour donner les 550,000 verges cubées de béton requises pour l'entreprise. On a aussi utilisé 7,700 tonnes d'acier de construction.

En tout il a fallu 6,600 wagons pour transporter les matériaux nécessaires à ces travaux exécutés en pleine forêt, à 12 milles de la station de chemin de fer la plus proche et à 35 milles de la ville la plus rapprochée, La Tuque. Une ville modèle, quoique temporaire, a été construite pour les ouvriers. Elle est capable de loger 2,700 personnes et possède tous les avantages d'un centre urbain: école, église, hôpital, salle de récréation et en plus, un service d'autobus gratuit. Durant les dix-huit premiers mois des travaux, les travailleurs ont consommé plus de 2,500 ton-

nes de victuailles, sans compter les aliments qui ne se mesurent pas à la pesanture, tels 170,610 douzaines d'oeufs et 160,000 chopines de jus de fruit.

Lorsque l'aménagement de La Trenché sera terminé l'an prochain, cette ville temporaire sera démontée et ses bâtiments pourront servir sur quelque autre chantier. Le personnel de la nouvelle centrale hydroélectrique demeurera au village modèle de la compagnie Shawinigan au Rapide-Blanc, à 12 milles de là.

Grâce à ce nouveau barrage, la maîtrise de l'homme sur le St-Maurice est devenue encore plus complète. Durant ces dernières semaines, le cours de la rivière a été arrêté à quelques reprises à mesure qu'on fermait les vannes à La Trenché. Le niveau de l'eau s'est élevé de 142 pieds en arrière de l'épais barrage de béton et bientôt l'eau a commencé de couler dans le déversoir, en attendant la mise en marche de la première génératrice.

Dorénavant, les eaux se précipiteront d'une hauteur de 160 pieds

par les conduites d'amenée, gros tuyaux d'acier de 20 pieds de diamètre encastrés dans le béton, pour ensuite reprendre leur cours dans le lit de la rivière après avoir livré leur énergie.

La Trenché est le sixième barrage — dans les années à venir, ils augmenteront jusqu'à dix — où le St-Maurice transforme sa force en énergie électrique qui fait tourner les moteurs, et donne l'éclairage et la chaleur à une grande partie des milliers d'usines, de magasins, de maisons et de fermes de la province de Québec. Et la rivière continue toujours malgré tout de remplir ses autres fonctions; elle apporte l'eau aux industries établies sur son parcours, transporte chaque année 50 millions de billets vers la plus grande concentration de papeteries au monde, et en un mot contribue à la vie de la population sans cesse croissante de la Mauricie.

Le Canadian National a inauguré l'usage du télétype au Canada et le nombre de fils privés loués à diverses organisations d'affaires est considérable.

MARC DESAULNIERS



Le jeudi 14 décembre 1950 fera époque! C'est la date de la mise en service de la première génératrice de 65,000 horsepower de la compagnie Shawinigan Water and Power à son aménagement de la Trenché. L'été prochain, la nouvelle centrale produira 325,000 horsepower d'énergie électrique. Ainsi se maintient la tradition Shawinigan qui est de garantir à la province un service électrique sans cesse en anticipation des besoins.

Les plans et les travaux de cet aménagement, le plus moderne et le plus puissant du St-Maurice, ont été exécutés par la compagnie Shawinigan Engineering. En cours de parachèvement, cette centrale démarre un bon sept mois avant la date

pronostiquée, grâce à la compétence du personnel technique de la compagnie et à la collaboration de ses fournisseurs.

La Trenché apporte au Québec un supplément d'énergie—énergie électrique produite et distribuée par la compagnie Shawinigan pour le plus grand progrès économique et industriel de la province et de ses habitants.



SHAWINIGAN CHEMICALS LIMITED QUEBEC POWER COMPANY

compagnies filiales et associées

MARC DÉSAULNIERS

Une usine hydroélectrique formidable au confluent du St-Maurice et La Trenche

"Par savoir vient avoir, et par avoir vient pouvoir," dit un dicton.

MARC DÉSAULNIERS

Pour réaliser le projet audacieux d'un pouvoir hydroélectrique au confluent du St-Maurice et de la Trenche, il a fallu beaucoup de savoir aux ingénieurs et beaucoup de capital actions et obligations à la Compagnie et aux actionnaires.

La Shawinigan Engineering Co. a surmonté avec les honneurs du réel succès, une foule d'obstacles prévus et imprévus, depuis 1948, et elle a accompli le tour de force de terminer en trois ans seulement, un programme de constructions massives qui normalement aurait dû en prendre cinq.

La vue impressionnante de cette usine formidable nous confirme le fait que le Canada est, immédiatement après les Etats-Unis, le pays le plus industrialisé du monde, l'un des mieux équipés et l'un des plus compétents pour les réalisations de ce genre. André Siegfried, un Français, parle dans son livre, "Le Canada, Puissance Internationale," des immenses ressources hydroélectriques qui ont été développées dans notre pays, et particulièrement, dans notre Province de Québec.

Notre pays est encore relativement jeune et on est frappé de constater qu'il s'avance à pas de géant, dans la voie du progrès par la mise en production, de toutes ses ressources minières, hydroélectriques, forestières, et autres.

Le barrage de la Trenche est le sixième sur le Saint-Maurice. Il en restera encore quatre à développer dans l'avenir. D'une rive à l'autre, il mesure 1,500 pieds. La hauteur de sa chute est de 160 pieds. Il développera une puissance de 385,000 chevaux. Dans le plus fort de l'entreprise, deux mille hommes ont travaillé au barrage. Il y a encore huit cents hommes sur les lieux.

A l'été 1951, les 5 génératrices de 60,000 h. p. chacune seront en activité, et il y aura place pour un sixième, comme au Rapide Blanc. La beauté du site de la Trenche est unique. On y arrive par une route large, tracée en forêt vierge, par les équipes de la Compagnie, à partir de Rapide Blanc. Le panorama, du haut du barrage, saisit et captive l'imagination. Les prédictions de Jules Verne nous semblent maintenant des enfantillages, devant ce mastodonte de la science. Si le Pont de Québec est une merveille du monde, le barrage de la Trenche en est un autre.

Pour mener à bonne fin, le barrage de la Trenche, il a fallu vaincre les obstacles naturels, la forêt et la rivière, les difficultés immenses de transport d'hommes et de matériel, d'approvisionnements de toutes sortes, l'organisation des services d'ordre et d'utilité. Outre les campements, on a érigé des ateliers, forges, carrières, magasins, buanderie, hôpital, banque, police, centre de récréation. Bref, c'est toute une

colonie qu'on a créée en pleine forêt. Tout a été mis en oeuvre pour arriver aux fins concrètes et pratiques. Quiconque n'a pas visité la Trenche ne peut se figurer tout le déploiement que nécessite une telle entreprise.

Le 2 décembre 1950, vingt-cinq journalistes de la Mauricie, de Montréal, Québec et ailleurs, pilotés par les officiers du département des relations publiques de la Shawinigan Water and Power, ont visité de

fond en comble, le Rapide Blanc et la Trenche. Ils sont revenus plus instruits et plus enchantés, non seulement des beautés et des possibilités du Saint-Maurice, mais aussi bien persuadés que l'oeuvre accomplie par les Compagnies Shawinigan Water et Shawinigan Engineering est une oeuvre d'utilité publique à longue haleine, dont profiteront les générations à venir du Québec. Ainsi, on peut espérer que d'ici quel-

ques années, les maisons seront chauffées à l'électricité au lieu du charbon et de l'huile.

Tous les journalistes des grands quotidiens jusqu'aux hebdomadaires, remercient cordialement leurs hôtes généreux, pour leur avoir offert la chance inespérée de mieux connaître leur pays et leur province, afin d'en informer correctement leur public.

JEAN LEBRUN
Grand'Mère, 4 déc. 1950.